






САНИТАРНО-ЭПИДЕМИОЛОГИЧЕСКАЯ СЛУЖБА БРЕСТСКОЙ ОБЛАСТИ

Брест-2023



Санитарно-эпидемиологическая служба – это одна из ведущих отраслей здравоохранения, приоритетными направлениями деятельности которой являются обеспечение санитарно-эпидемиологического благополучия, профилактика заболеваний, охрана и укрепление здоровья населения, формирование здорового образа жизни среди населения.

Основными задачами, которые приходится ежедневно решать специалистам службы, являются организация и осуществление системного надзора за соблюдением санитарно-гигиенических и противоэпидемических мероприятий, направленных на предупреждение и ликвидацию загрязнения среды обитания человека, оздоровление условий труда, быта и отдыха населения, улучшение условий воспитания и обучения детей, предупреждение возникновения и распространения заболеваний и др.



ОТДЕЛ ЭПИДЕМИОЛОГИИ

Одним из основных направлений санитарно-эпидемиологической службы является организация проведения санитарно-противоэпидемических мероприятий в целях обеспечения стабильной эпидемиологической ситуации, биологической безопасности и предупреждения распространения инфекционных болезней.

В составе отдела:

- противоэпидемическое отделение;
- отделение иммунопрофилактики;
- отделение надзора за организациями здравоохранения;
- отделение особо опасных инфекций;
- санитарно-карантинные пункты.

С этой целью с участием врачей-эпидемиологов, помощников врачей-эпидемиологов реализуется ряд задач:

- Совершенствование и обеспечение эффективного функционирования системы эпидемиологического слежения за инфекционными заболеваниями в целях своевременного и эффективного реагирования на складывающуюся эпидемиологическую ситуацию на всех уровнях.
- Внедрение и реализация оптимизированной тактики вакцинопрофилактики отдельных инфекционных заболеваний в соответствии с Национальным календарем профилактических прививок Республики Беларусь и Перечнем профилактических прививок по эпидемическим показаниям.
- Совершенствование системы эпидемиологического слежения за инфекциями, связанными с оказанием медицинской помощи. Обеспечение результативного государственного санитарного надзора за организациями здравоохранения с целью поддержания безопасной среды пребывания для пациентов и работников.
- Предупреждение распространения инфекционных заболеваний и недопущение возникновения эпидемических осложнений посредством проведения санитарно-противоэпидемических мероприятий на объектах государственного санитарного надзора.
- Обеспечение готовности органов и учреждений, осуществляющих государственный санитарный надзор, к реагированию на чрезвычайные ситуации в области общественного здравоохранения, имеющие международное значение.
- Обеспечение организационно-методического руководства и оказания консультативной помощи, оценка результативности государственного санитарного надзора за проведением мероприятий по профилактике бешенства.
- Обеспечение энтомологического слежения за переносчиками инфекционных и паразитарных заболеваний, обитающих на территории республики, в целях оценки эпидемиологической ситуации и своевременной корректировки санитарно-противоэпидемических мероприятий.
- Поддержание и внедрение научно-обоснованных эффективных мер профилактики ВИЧ-инфекции.
- Проведение эффективной информационно-образовательной работы с населением по вопросам профилактики ВИЧ-инфекции и ПВГ, направленной на повышение информированности населения по вопросам ВИЧ-инфекции и ПВГ, а также формирование социальной среды, исключаящей дискриминацию и стигматизацию по отношению к людям, живущим с ВИЧ.

■ Совершенствование эпидемиологического слежения за природно-очаговыми инфекциями с учетом эпизоотологического мониторинга природных очагов зоонозов, изучения циркуляции возбудителей во внешней среде с использованием лабораторных методов диагностики.

■ Оценка уровня осуществления санитарно-карантинного контроля и иных мероприятий в пунктах пропуска через Государственную границу Республики Беларусь в рамках санитарной охраны территории.

Благодаря предпринимаемым профилактическим и противоэпидемическим мероприятиям достигнута положительная динамика по многим инфекционным и паразитарным заболеваниям, а по некоторым удалось добиться их исчезновения вовсе. С 2001 года в области не регистрируется заболеваемость дифтерией, с 2010 года – столбняком, с 2011 года – краснухой, с 2019 года – эпидемическим паротитом. Достигнуто стойкое эпидемическое благополучие по туберкулезной инфекции. Значительно снизилась заболеваемость острыми кишечными инфекциями и сальмонеллезом. Не регистрируется групповая заболеваемость вирусным гепатитом А, дизентерией в организованных коллективах, на предприятиях пищевой промышленности и общественного питания. Не регистрируются с 50-х годов местные случаи малярии, снизилась пораженность населения гельминтозами, сведены до минимума случаи групповой заболеваемости трихинеллезом. Достигнуто снижение заболеваемости чесоткой и микроспорией.

Более 10 лет в области достигаются оптимальные показатели охвата прививками декретированных контингентов среди детского и взрослого населения.

Специалистами отделения особо опасных инфекций проводится работа по санитарной охране территории от завоза и распространения заболеваний, имеющих международное значение, эпидемиологический надзор за зоонозными природно-очаговыми инфекциями, контроль за безопасностью ввозимых на территорию Евразийского экономического союза товаров и грузов.

ОТДЕЛ ГИГИЕНЫ

В составе отдела:

- отделение коммунальной гигиены;
- отделение гигиены детей и подростков;
- отделение гигиены питания;
- отделение гигиены труда;
- отделение радиационной гигиены;
- отделение надзора и контроля за гигиенической безопасностью товаров;
- отделение по осуществлению государственного санитарного надзора за планировкой и застройкой населенных мест.

Основные направления деятельности отдела:

- Обеспечение безопасности продукции и среды обитания человека, включая снижение влияния негативных факторов на состояние атмосферного воздуха, почвы и питьевой воды.
- Обеспечение межведомственного взаимодействия, сопровождение и реализация государственных программ, республиканских совместных планов, стратегий и концепций, направленных на обеспечение санитарно-эпидемиологического благополучия населения.

- Организация деятельности по осуществлению государственного санитарного надзора с преимущественным использованием мер профилактического и предупредительного (превентивного) характера, реализуемых во взаимодействии с проверяемыми субъектами.
- Актуализация нормативных правовых актов, устанавливающих обязательные требования, разработанные с учетом риск-ориентированного подхода и современного уровня технологического развития в соответствующих сферах, соблюдение которых подлежит проверке при осуществлении государственного санитарного надзора.
- Оптимизация контрольной (надзорной) деятельности в отношении субъектов хозяйствования, исключения излишнего вмешательства в их деятельность.
- Организация надзора за созданием и поддержанием здоровьесберегающей среды в учреждениях образования для детей дошкольного и школьного возраста, за организацией питания детей в учреждениях образования всех типов.
- Организация работы по развитию и оценки эффективности Проекта «Школа – территория здоровья».
- Обеспечение государственного санитарного надзора по вопросам радиационной безопасности при эксплуатации источников ионизирующего излучения, за проведением гигиенических мероприятий по ограничению облучения населения от природных источников ионизирующего излучения. Организация и проведение радиационного контроля и радиационно-гигиенического мониторинга продуктов питания, питьевой воды и других объектов среды обитания человека.
- Обеспечение государственного санитарного надзора за перспективным планированием (зонированием) территорий населенных пунктов, санитарно-защитными зонами объектов, оказывающих воздействие на здоровье человека и окружающую среду, организацией и проведением лабораторного контроля качества атмосферного воздуха и физических факторов.
- Совершенствование государственного санитарного надзора, в том числе лабораторного сопровождения, за условиями труда работающих на промышленных предприятиях, в сельскохозяйственных организациях с использованием оценки профессионального риска для взаимосвязи формирования профессиональной и производственно обусловленной заболеваемости с условиями труда работающих, обеспечение гигиенического сопровождения территориальных программ, комплексных планов мероприятий по улучшению условий труда и профилактике профессиональных заболеваний, сохранению здоровья работающего населения, прохождения периодического медицинского осмотра работающих во вредных условиях труда.
- Организация работы по защите внутреннего рынка страны от поступления и оборота некачественной и небезопасной продукции, в том числе в рамках реализации Закона «О качестве и безопасности продовольственного сырья и пищевых продуктов для жизни и здоровья человека».

Благодаря планомерно и четко налаженной работе по организации надзора и контроля на территории области с каждым годом улучшается санитарно-техническое состояние всех объектов надзора. Охват планомерно-регулярной санитарной очисткой населенных пунктов Брестчины позволил значительно повысить уровень их благоустройства.

Планомерная работа по строительству станций обезжелезивания и контроль за выполнением планов позволила улучшить качество питьевой воды централизованных систем водоснабжения.

В учреждениях дошкольного воспитания, учреждениях образования, оздоровительных и внешкольных учреждениях в результате проведенных мероприятий по планам укрепления материально-технической базы, в том числе пищеблоков, в динамике за 5 лет удалось добиться значительного снижения удельного веса нарушений в части организации питания в общеобразовательных учреждениях.

В течение последних пяти лет значительно снизились дозовые нагрузки на пациентов и персонал на объектах, использующих источники ионизирующего излучения, благодаря переоснащению современным высокотехнологичным оборудованием. В результате проведения мероприятий по минимизации последствий Чернобыльской катастрофы на протяжении последних лет уменьшается количество проб лесных ягод и грибов с повышенным содержанием радионуклидов, в личных подсобных хозяйствах такая продукция не выявляется.

Ведется работа по недопущению на внутренний рынок небезопасной продукции, в том числе по выдаче свидетельств о государственной регистрации продукции, получаемых юридическими лицами и индивидуальными предпринимателями, занимающихся реализацией продукции, подлежащей государственной регистрации.

МИКРОБИОЛОГИЧЕСКАЯ ЛАБОРАТОРИЯ

В структуре микробиологической лаборатории выделяют несколько основных направлений работы:

- Клиническая микробиология: это работа с клиническим материалом от пациентов с подозрением на инфекционную этиологию заболевания – выделение возбудителей инфекции и определение чувствительности выделенных микроорганизмов к антибактериальным препаратам.
- Санитарная бактериология: проведение исследований продовольственного сырья и пищевых продуктов, а также объектов внешней среды (воды, смывов, воздуха), косметики и товаров народного потребления на наличие условно-патогенной и патогенной микрофлоры.
- Надзор за организациями здравоохранения: контроль стерильности изделий медицинского назначения, качества работы стерилизаторов, эффективности работы дезсредств, контроль качества питательных сред, используемых в работе лабораторий.
- Паразитологические исследования (как санитарно-паразитологические, так и клинико-паразитологические): выявление в клиническом материале, пищевых продуктах яиц и личинок гельминтов, цист кишечных патогенных простейших.



Сотрудниками микробиологической лаборатории являются врачи-лаборанты и средний медицинский персонал фельдшера-лаборанты.

Врачи-лаборанты непосредственно проводят исследования биологического материала от людей, проб из объектов внешней среды по обнаружению возбудителей инфекционных заболеваний: дифтерии, коклюша, менингококковой инфекции, сальмонеллеза и других инфекций. Ежедневно просматривают посеvy материала на питательных средах, петлей под стереоскопическим микроскопом отбирают для дальнейшего исследования подозрительные колонии бактерий. В работе используют современное высокотехнологичное лабораторное оборудование (бактериологические анализаторы, гематокультиваторы), которое автоматически без участия работников проводит полный цикл идентификации выросших бактерий и определяют их чувствительность к более чем 20 антибиотикам. Врачи-лаборанты оформляют результаты испытаний: вносят информацию в рабочие и регистрационные журналы, бланки, утвержденные приказами Министерства здравоохранения РБ, оформляют протоколы испытаний установленной формы. Так же проводят контроль за соблюдением правил забора материала, его транспортировкой в лабораторию, контроль качества питательных сред с применением музейных культур микроорганизмов.

Фельдшеры-лаборанты принимают и регистрируют поступившие в лабораторию для исследования образцы, в том числе с использованием компьютеров. Проводят посев материала от людей (кровь, ликвор, моча, испражнения, мокрота, отделяемое ран и другого материала) на питательные среды. Строго в соответствии с требованиями методик проводят подготовку и посев доставленных в лабораторию образцов пищевых продуктов, воды питьевой, сточной, открытых водоемов, смывов с объектов среды обитания. Чашки, пробирки, флаконы с посевами проб помещают в термостаты для выращивания бактерий при определенных температурах от 37 °С до 55 °С, срок выращивания (термостатирования) – до пяти суток. Во время термостатирования проводится постоянный контроль за температурой в термостатах. Из выросших микроорганизмов готовят на стекле и окрашивают препараты для просмотра под микроскопом. Готовят (варят) питательные среды для выращивания бактерий.

Специалисты микробиологической лаборатории регулярно повышают свой профессиональный уровень, участвуют в республиканских конференциях, в сличительных испытаниях, в том числе и на международном уровне.

ЛАБОРАТОРИЯ САНИТАРНО-ХИМИЧЕСКИХ И ТОКСИКОЛОГИЧЕСКИХ МЕТОДОВ ИССЛЕДОВАНИЯ

Лаборатория санитарно-химических и токсикологических методов исследования (далее ЛСХТМИ) – одна из лабораторий в структуре лабораторного отдела Брестского областного ЦГЭиОЗ.

В составе лаборатории функционируют группы по следующим направлениям работы:

- испытания продовольственного сырья и пищевой продукции;
- испытания непродовольственной группы товаров;
- испытания воды и почвы;
- группа по проведению физико-химических методов исследований.

Основными функциями лаборатории СХТМИ являются:

- квалифицированное и своевременное выполнение лабораторных исследований (испытаний, измерений), проводимых с целью государственного санитарного надзора в рамках мероприятий технического (технологического) характера и мониторингов объектов окружающей среды, в соответствии с действующими техническими нормативно-правовыми актами в объеме, определенном номенклатурой испытаний и областью аккредитации лабораторного отдела Центра;
- проведение работ по внебюджетной деятельности с субъектами хозяйствования, в том числе в целях производственного контроля в соответствии с областью аккредитации;
- проведение исследований конфискованной продукции;
- проведение исследований с целью декларирования или государственной регистрации продукции, товаров, веществ, материалов по договорам с юридическими и частными лицами;
- проведение исследований пищевой продукции с целью продления сроков годности.

Деятельность лаборатории осуществляют квалифицированные кадры: врачи-лаборанты, биологи, инженеры, химики и фельдшера-лаборанты.

Врач-лаборант ЛСХТМИ занимается организацией проведения испытаний и проведением более сложных исследований, осуществляет организационно-методическую работу лаборатории, проведение обработки, анализа, оценки результатов испытаний, готовит заключение о результатах проведенных испытаний.

Инженеры и химики лаборатории проводят испытания, занимаются внедрением новых методов исследования с освоением нового оборудования, при этом инженеры проводят испытания с использованием высокотехнологичного оборудования (газовые и жидкостные хроматографы, атомные спектрометры и пр.).

Биолог проводит испытания с использованием животных вивария.

Фельдшера-лаборанты проводят несложные испытания самостоятельно, осуществляют помощь другим специалистам в проведении более сложных и трудоемких испытаний, проводят все вспомогательные операции, снимают показания приборов, ведут рабочие записи, принимают участие в проведении контроля качества выполняемых испытаний.

Лаборатория оснащена передовым высокоэффективным оборудованием мировых фирм-производителей, что позволяет обеспечить качество работ на всех стадиях проведения лабораторных исследований, применяя в лабораторной практике такие физико-химические методы исследования, как:

- атомная абсорбция, в том числе с индуктивно-связанной плазмой;
- газовая хроматография;
- высокоэффективная жидкостная хроматография, в том числе с масс-детектированием;
- иммуноферментный анализ и многие другие.

Это в сочетании с высокой квалификацией и опытом специалистов, эффективной организацией внутренних работ, системой внутрилабораторного контроля качества гарантирует достоверность полученных в лаборатории СХТМИ результатов исследований.

В зависимости от вида объектов исследования в лаборатории СХТМИ проводят:

Испытания продовольственного сырья и пищевой продукции	<p>Все виды продовольственного сырья и пищевых продуктов промышленного производства, в том числе:</p> <ul style="list-style-type: none"> • полуфабрикаты; • кулинарные и кондитерские изделия; • молоко и молочные продукты; • мясо и мясные продукты; • рыба и рыбные продукты; • плоды и овощи, в том числе продукты их переработки; • напитки, соки, алкогольная продукция; • масложировая продукция; • биологически активные добавки к пище, пищевые добавки
Испытания воды и почвы	<ul style="list-style-type: none"> • вода питьевая централизованных и нецентрализованных систем водоснабжения, бутилированная вода; • вода бассейнов; • вода открытых водоемов; • сточная вода; • дистиллированная вода; • почва; • смывы на свинец из рентгенкабинетов
Испытания непродовольственной группы товаров	<ul style="list-style-type: none"> • товары детского ассортимента (предметы детского обихода, одежда, обувь, игрушки и пр.); • материалы и изделия, контактирующие с пищевыми продуктами (упаковка, посуда); • парфюмерно-косметическая продукция; • товары бытовой химии, автокосметика; • отделочные и строительные материалы (краски, лаки, напольные покрытия, клеи и т.д.); • товары народного потребления (салфетки, туалетная бумага, бумажные полотенца, подгузники, пеленки и пр.)
Проведение физико-химических методов исследований	<p>Проведение физико-химических исследований пищевых продуктов, продовольственного сырья, непродовольственной группы товаров и объектов окружающей среды с помощью высокоэффективных методов ГХ, ВЭЖХ, ВЭЖХ-МС, ААС, АЭС, ИФА</p>

ЛАБОРАТОРИЯ ФИЗИЧЕСКИХ ФАКТОРОВ

Лаборатория физических факторов (далее ЛФФ) – одна из лабораторий в структуре лабораторного отдела Брестского областного ЦГЭиОЗ.

В составе лаборатории функционируют группы по следующим направлениям работы:

- группа исследований ЭМП и других физических факторов;
- группа исследований атмосферного воздуха и воздуха рабочей зоны;
- группа радиологических исследований.

Основными функциями ЛФФ являются:

- квалифицированное и своевременное выполнение лабораторных исследований (испытаний, измерений), проводимых с целью государственного санитарного надзора в рамках мероприятий технического (технологического) характера и мониторинга объектов окружающей среды, в соответствии с действующими техническими нормативно-правовыми актами в объеме, определенном номенклатурой испытаний и областью аккредитации лабораторного отдела Центра;
- проведение работ по внебюджетной деятельности с субъектами хозяйствования, в том числе в целях производственного контроля в соответствии с областью аккредитации;
- проведение исследований для аттестации рабочих мест;
- проведение исследований на границе санитарно-защитной зоны;
- проведение исследований для получения санитарных паспортов;
- проведение исследований для получения разрешения на строительство и ввод в эксплуатацию зданий.

Деятельность лаборатории осуществляют квалифицированные кадры: врачи-лаборанты, инженеры и фельдшера-лаборанты.

Врач-лаборант ЛФФ занимается организацией проведения испытаний и проведением более сложных исследований, осуществляет организационно-методическую работу лаборатории, проведение обработки, анализа, оценки результатов испытаний, готовит заключение о результатах проведенных испытаний.

Инженеры и фельдшера-лаборанты лаборатории проводят испытания непосредственно на объекте с использованием высокотехнологичного оборудования (измерители освещенности и температуры, шума и вибрации, электромагнитных полей, анализаторы воздуха, дозиметры для контроля радиологических параметров), также проводят несложные испытания самостоятельно, осуществляют помощь другим специалистам в проведении более сложных и трудоемких испытаний.

Лаборатория оснащена высокоэффективным оборудованием, что позволяет обеспечить качество работ на всех стадиях проведения лабораторных исследований.

Это в сочетании с высокой квалификацией и опытом специалистов, эффективной организацией внутренних работ, системой внутрилабораторного контроля качества гарантирует достоверность полученных в ЛФФ результатов исследований.

В зависимости от вида объектов исследования в ЛФФ проводят:

Группа исследований ЭМП и других физических факторов	<ul style="list-style-type: none">• исследования санитарно-защитной зоны;• исследования для аттестации рабочих мест;• проведение производственного контроля
Группа исследований атмосферного воздуха и воздуха рабочей зоны	<ul style="list-style-type: none">• исследования санитарно-защитной зоны;• исследования для аттестации рабочих мест;• проведение производственного контроля
Группа радиологических исследований	<ul style="list-style-type: none">• пищевые продукты и сырье;• вода питьевая;• материалы и изделия строительные;• рентгеновские и досмотровые аппараты;• строительные площадки, объекты законченного строительства и реконструкции

ОТДЕЛ ОБЩЕСТВЕННОГО ЗДОРОВЬЯ

В составе отдела:

- **отделение информационно-методической работы;**
- **отделение социально-гигиенического мониторинга и оценки риска.**

Основные направления деятельности отдела:

- повышение информированности населения в вопросах здорового образа жизни, сохранения и укрепления здоровья, формирование у населения ответственности за здоровье на основе комплексного подхода и межведомственного взаимодействия в реализации профилактических планов, проектов и программ;
- координация деятельности по реализации на территории области государственного профилактического проекта «Здоровые города и поселки»;
- выявление уровней риска для здоровья населения и разработка мероприятий, направленных на уменьшение, устранение и предупреждение неблагоприятного воздействия среды обитания на здоровье населения;
- обеспечение деятельности по достижению показателей целей устойчивого развития, делегированных санитарно-эпидемиологической службе, накопление и анализ, содержащихся в специализированных базах, данных о состоянии здоровья и среды обитания населения;
- информационное сопровождение профилактической деятельности.

Перечень должностных обязанностей специалистов отдела

(врача по медицинской профилактике, врача-гигиениста, врача-эпидемиолога, инструктора-валеолога и др.):

- участие в разработке и реализации территориальных и отраслевых программ по сохранению и укреплению здоровья различных групп населения;
- организация и проведение мероприятий информационно-образовательного характера, направленных на освещение вопросов укрепления здоровья населения;
- разработка и издание наружной социальной рекламы, методических, информационно-

образовательных и других материалов по вопросам формирования здорового образа жизни, профилактики неинфекционных и инфекционных заболеваний;

■ организация наблюдений за состоянием среды обитания, условий жизнедеятельности и здоровья населения;

■ накопление, обработка и анализ информации о состоянии здоровья и среды обитания населения, ведение специализированных баз данных;

■ прогнозирование состояния популяционного здоровья и среды обитания населения;

организация и проведение:

■ социологических исследований по распространенности факторов риска неинфекционных заболеваний, медико-социальным вопросам формирования здорового образа жизни;

■ мероприятий по формированию у населения престижного отношения к собственному здоровью;

■ информационно-образовательных и консультативно - диагностических профилактических проектов, направленных на сохранение и укрепление здоровья населения;

■ семинаров, конференций, совещаний по актуальным вопросам формирования здорового образа жизни.

Все формы профилактической работы направлены на достижение показателей Целей устойчивого развития Республики Беларусь в области профилактики неинфекционных и инфекционных заболеваний и формирования у населения установок на здоровый образ жизни.

ПРОФИЛАКТИКА НАРКОМАНИИ СРЕДИ ПОДРОСТКОВ И МОЛОДЕЖИ

На базе Брестского областного ЦГЭиОЗ в феврале 2019 года создан **Центр наглядной профилактики** с целью проведения информационной работы по первичной профилактике потребления психоактивных веществ на основе групповой и индивидуальной работы с детско-подростковым, молодежным контингентом.

Центр оборудован компьютерной техникой, мультимедийной установкой, информационными стендами, фотографиями и муляжами внутренних органов человека, отражающими последствия употребления наркотиков, компьютерной программой, позволяющей в режиме реального времени видеть изменение внешности человека, которое станет неизбежным под воздействием психоактивных веществ и другим наглядным оборудованием.

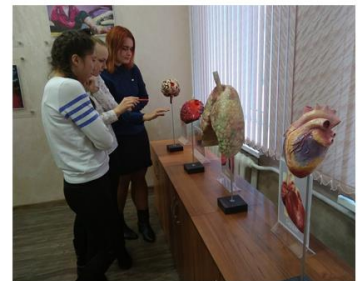
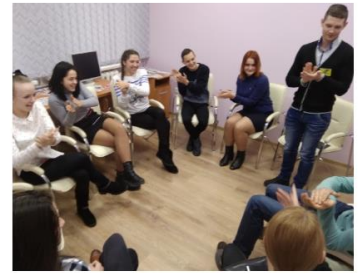


В рамках занятий предусмотрены:

- информационная работа о наркотиках (классификация наркотических средств и психоактивных веществ, влияние на организм человека, ответственность в соответствии с законодательством РБ за потребление и распространение наркотиков);
- показ и обсуждение видео фильмов антинаркотической направленности;
- демонстрация последствий употребления наркотиков с помощью специальной компьютерной программы и наглядных пособий;
- психолого-профилактическая работа по выявлению лиц «группы риска», лиц, склонных к зависимому поведению и, при необходимости, психологическая коррекция или направление для получения врачебной консультации;
- предоставление информационно-образовательных материалов.

Возможности Центра позволяют провести занятия в среднем для 500 человек в месяц.

Проведение занятий в Центре организовано на постоянной основе, ежедневно по согласованному с учреждениями образования графику, в том числе и в каникулярное время для учащихся, отдыхающих в пришкольных летних лагерях.



ИДЕОЛОГИЧЕСКАЯ РАБОТА

Несмотря на решение поставленных задач по обеспечению санитарно-эпидемиологического благополучия в условиях сложившейся эпидемиологической ситуации, активно развиваются и работают общественные организации.

Созданная в 2021 году первичная организация Брестского областного ЦГЭ и ОЗ **ОО «Белорусский союз женщин»** принимает активное участие в общественной жизни коллектива, в жизни пожилых ветеранов труда и просто людей, которые нуждаются в помощи.

Стало ежегодной традицией проведение мероприятий:

- ко Дню медицинских работников;
- чествование ветеранов труда к Дню пожилых людей;
- проведение благотворительной акции «Дари добро!» к Всемирному дню хосписной и паллиативной помощи для пациентов Хосписа;
- участие в ежегодной акции «Чудеса на рождество!»;
- проведение Новогоднего утренника для детей сотрудников нашей организации.

Формирование правопослушного поведения, здорового образа жизни

закреплены нормы стимулирования работников, обеспечивающих здоровые и безопасные условия труда

выстроена система идеологической работы с работниками

активно функционируют «первички» таких общественных организаций как Профсоюз, Белорусский союз женщин, БРСМ, Белая Русь, ОСВОД, ветеранская организация

Ежегодно в сентябре организовывается благотворительная акция «Соберем портфель вместе!», в рамках республиканской акции «Наши дети!» – поздравление с Новым годом для многодетной семьи, беженцев из города Мариуполя.

Создание первичных организаций БСЖ подхвачено территориальными ЦГиЭ.

Ежегодно принимается активное участие в государственных, патриотических, общественно-культурных и экологических мероприятиях, в том числе с привлечением молодежи, в рамках Года исторической памяти, Года мира и созидания.

СОДЕРЖАНИЕ

Отдел эпидемиологии	3
Отдел гигиены	4
Микробиологическая лаборатория	6
Лаборатория санитарно-химических и токсикологических методов исследования	8
Лаборатория физических факторов	10
Отдел общественного здоровья	11
Профилактика наркомании среди подростков и молодежи	12
Идеологическая работа	13



www.bocgie.by

Государственное учреждение
«Брестский областной центр гигиены, эпидемиологии
и общественного здоровья»

Брест, 2023 г.